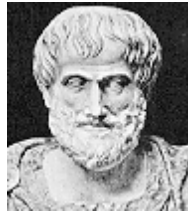


ADAMEC JIŘÍ
FILOSOFICKÝ SEMINÁŘ
KATEDRA TEORIE



PSYCHOLOGIE VE SVĚTĚ ZVÍŘAT

JIŘÍ ADAMEC



BRNO 2025

PSYCHOLOGIE VE SVĚTĚ ZVÍŘAT

JIŘÍ ADAMEC

BRNO 2025

2

© Adamec Jiří
Filosofický seminář – katedra teorie
IČ 105-48-629/173

Předkládaný text nemá redakční úpravu a korekturní zpracování. Tímto se omlouváme za případné tiskové nedostatky, které mohly uniknout naší pozornosti.

*Žádná velryba
není ryba*

Knížka, kterou otevíráte nechce být víc, než vhodným doplňkem k tématům humánní psychologie, i když se věnuje „*Psychologii ve světě zvířat*“. Lidský život je z podstaty živočišný, ale také intelektový. V říši ostatních živočichů máme uložené znaky chování, které se staly předvojem inteligence ve smyslu, který člověk používá často jako měřítko pro posouzení vlastního duševního zdraví. Knížka se chce tedy srovnávacím pohledem podívat na problematiku „*evoluce myšlení*“ nebo i jinak na „*evoluci inteligence*“, aby bylo možné zachytit stále existující příbuznost člověka se světem zvířat, i když si, o sobě, naivně myslí, že tuto říši již dávno překonal. S důvěrou, že bude obsah tohoto příspěvku našim posluchačům poskytovat inspirativní náměty k zamyšlení a diskusím, byl obsah textu přizpůsoben tak, aby odpovídal ne-přírodovědecky vzdělanému čtenáři.

OBSAH

8... Pán a pes

9... Úvod

12... Percepce a vnitrodruhové chování zvířat

13... Otevřená a uzavřená forma života

14... Neuroanatomie zvířat

17... Co se děje v trávě

20... Matka a otec ve světě zvířat

23... Psychologie ve světě psů

25... Citové vnímání u zvířat

29... Filosofie přírody a světa živočichů

33... Současné vědecké poznatky o chování zvířat

38... Použitá literatura a další zdroje ke studiu

PÁN A PES

Ritta kolem mne prošla způsobem, jako bych ani neexistoval. Ale nebyla to pravda. Stačila se ještě svým kožichem citelně otřít o moji nohu. Je neděle po obědě, čtu si noviny a popíjím pivo. Ritta se zjevně nudí a tuto moji siestu evidentně nehodlá jen tak akceptovat. Její pochůzky mezi předsíní, kde visí obojek s náhubkem a mojí maličností jsou časově zkracovány. Když „pochopí“ že právě teď nikam nepůjdeme, udělá několik rituálních koleček, a pak ztěžka a s výdechem, jakoby současně říká: „Tady se jeden může snažit, ale když druhý nechce, co nadělám“, uloží se opět k mým nohám. Pohladím ji po hlavě a zamumlám něco v tom smyslu: „Však půjdeme, neboj“. V tom okamžiku se naše oči setkají a Ritta dlouze zívne. Položí hlavu na koberec, a jakoby předstírala spánek, mhouří oči a jen tak mimochodem mrská občas ušima, sem tam, protože slyší to, co už je daleko za mými schopnostmi zvukového záznamu.

Ritta byla Irský Setr. Komunikujeme spolu očima a mimikou. Je to velmi zvláštní řeč, kterou spolu občas vedeme. Náš „slovník“ obohatilo také vydávání zvuků, tiché zabručení, pomlaskání, úsměv, zamračení... Ritta zjevně pracuje s mými emocemi, kterými ji takto mohu bezpečně ovládat. Nikdy jsme nebyli na žádném cvičišti. Byla svého druhu velmi inteligentní a za roky našeho soužití jsme se skvěle doplňovali. Nikdy jsem nemusel použít zvýšeného hlasu. Bylo-li z jejího hlediska nutné mne „bránit“ před návštěvou nebo na ulici, chovala se vždycky distingovaně, i když ostražitě. Ratlíci v parku na ni štěkali a moje královna šla dál středem v klidu a se vztyčenou hlavou. Bylo to jedenáct úžasných let. Když jsme se u veterináře „loučili“ (měla psí padoucnici), nebylo to snadné. Ale stačilo po injekci jen pár olíznutí mé ruky a byl konec, bez bolesti, hned. Vychovávali jsme jeden druhého: respektem, láskou i volností...

Ú V O D

Když už se věnujete takovou řádku let filosofii a psychologii člověka, nutně vás mezi tou všelikou prací napadá, že by nebylo od věci, poohlédnout se ještě o kousek dál. Ano, a je to právě svět zvířat, který mne tímto poohlédnutím tedy významně zaujal. Proč? Není totiž nikterak samozřejmé, vysvětlit si nejrůznější projevy, které na ostatních živočiších člověk vnímá a pozoruje, přemýšlí o nich a nejednou se musí spokojit více s domněnkami, než-li s pravdivým přesvědčením, že to jak se zvířata chovají má pro nás údajně srozumitelný plán. Zvířata se projevují značně roztodivným způsobem, ale jedno mají společné, jde jim o zachování sebe sama, o zachování života druhu. Člověk na tom není jinak. Také on se snaží zachovat život svého druhu, ale pozorujeme, že se mu to mnohdy daří o něco méně. Tímto „méně“ chce být předesláno, že člověk si své kroky v životě plánuje často daleko za hranice přítomnosti, čímž musí vynakládat nemalé, mnohdy úzkostné úsilí na to, aby své dalekosáhlé plány splnil. To jej dělá vskutku jiným živočichem, než-li jsou zvířata, která vlastně žádný vědomý plán nemají.

Člověk jde dokonce tak daleko, že se zbavuje zvířat, ať na jakékoli úrovni tohoto poukazu, jen aby mu nepřekážela v jeho plnění plánů. To je jistě značně nemilá skutečnost. Neboť sice poukazuje na jistý živočišný, a tím tedy i primitivní způsob zacházení se zvířaty, a na straně druhé také na to, že se člověk přestal do zvířat a jejich světa vcítovat. Když pračlověk lovil potřebnou zvěř, aby sám nezahynul, znamenalo to stále ještě to, že mezi oběma panovala rovnováha. Ta byla značně posilována také tím, že se lovec, aby měl přijatelný úspěch, do lovené zvěře vcítoval, předem nebo potom. Předem, když si v hlavě promítal, kudy zvěř chodí, jak se v určitých úsecích krajiny bude chovat nebo, zda má očekávat lítý boj, protože je právě období vyvádění mláďat, což znamená, že se zvíře, nota bene, bude-li to samice, bude bránit obzvlášť urputně. Po úspěšném lovu se toto vcítování do zvěře následně obvykle přeneslo do vyprávění u ohně, popřípadě do nástěnných kreseb v jeskyni.

Takto lze chápat vztah člověka a zvířete v interakci základního nastavení, kterým je předně ekologicky obživný aspekt, nijak nevybočující ze své přirozené podstaty a udržující také rovnovážný systém vztahu člověka a přírody jako celku.

Psychologie ve světě zvířat má ovšem ještě jeden aspekt, kterým je promítání citových barev člověka směrem k projevům živočicha, pokud máme na mysli zejména domácího mazlíčka. Tuto okolnost nesmíme pouštět ze zřetele, neboť se významně podílí na chybném chápání a následně i chybné interpretaci behaviorálních vzorců živočišné říše vůbec. Domestikací neboli na domácí chov přetvářený způsob chovu jinak ve volné přírodě žijícího tvora, zbavuje jej jeho divokosti, ostražitosti a člověk potom takové zvíře v představě své *empatie* ve skutečnosti zbavuje jeho přirozených pudů, například výcvikem, a dělá z něj *k člověku svým chováním přibližujícího se tvora*. Vrcholem této domestikace je potom potřeba vpravovat do zvířete i estetické hodnoty, jako jsou například akvária nebo soutěže krásy, a tak dále.

Člověk a zvíře jsou odedávna propojeni pouze jedním způsobem, přírodním prostředím. Se psem se chodí ven, neboť člověk uznává jeho přirozenou potřebu proběhnout se parkem, stejně jako jeho sociálně druhovou potřebu kontaktovat se s ostatními psy. Kanárkům v kleci se vždy bude dařit více v páru než-li jednotlivci, stejně jako rybičky zdárně své zajezí budou přežívat, pakliže se budou moci ve výčetném hejnu prohánět, byť stále dokola, akvariálním prostředím. Je tedy otázkou, jaký je dnes skutečný vztah člověka ke zvířeti?

Jiří Adamec
Brno, květen 2025

§1. PERCEPCE, KOGNICE A VNITRODRUHOVÉ CHOVÁNÍ ZVÍŘAT

Každé zvíře se v daném prostředí chová tak, jak jej vybavila příroda ve způsobech přežití. K tomu je zapotřebí specifické sensitivity a následné vyhodnocování situací na základě vrozených percepčních, kognitivních a vnitrodruhových (někdy také „sociálních“) zpětných vazeb. Vedle toho je většina zvířat vybavena komplexními dynamickými řadami výše uvedených schopností, kterým říkáme instinkty. Ty jsou v zásadní míře součástí prvosi signální soustavy, která se někdy elementárním způsobem kontaktuje s náznaky druhé signální soustavy, jež je výraznou složkou schopnosti učení. Zde ovšem musíme zdůraznit, že druhá signální soustava neobsahuje u zvířat možnosti myšlení, ale účelného zapamatování, které lze na základě přímého podnětu vyvolat zpět a uvést v pohyb zcela jednoduchou asociační reakcí. Této skutečnosti se zhostil *I. P. Pavlov* a prokázal u savců schopnost „odpovídat“ účelně na podněty *podmíněnou reakcí*. Podmíněná reakce znamená, že se zde jedná o jev *elektivní iradiace*, který je schopen, při opakování a udržování své živosti, dosáhnout jeho přiměřené zpětné vazby. Ve výsledku to potom znamená, že pes je schopen své chování zvládat na příkaz, kde je slovo znakem pro provedení úkonu nebo papoušek, který opakuje naučená fonémata (názvuky), kterým říkáme slova v přesném sledu melodiky, který dělá dojem jako řeč. Všechna tato zvířecí schopnost je z podstaty řízená první signální soustavou již je základem neuronální zpětná vazba na elementy vnějšího prostředí. Nutně takové zvířecí realitě vnímání potom vévodí různé stupně zvládání tohoto procesu, které za svoji zásadní aspekci mají zejména pudovou předpřipravenost v úrovni nasycení, rozmnožování, lovu a péči o potomstvo. K těmto faktorům se dále přiřazuje také in-

stinktivní specializace, jakou je zejména vyhledávání bezpečného místa k odpočinku nebo budování hnízda, kde budou vyváděna mláďata, aby bylo možné se o ně v chráněném prostředí postarat.

§2. OTEVŘENÁ A UZAVŘENÁ FORMA ŽIVOTA

Z obecného hlediska, život, který se děje kolem nás můžeme rozdělit na dvě zásadní oblasti fungování. Je to *otevřená forma života rostlin a uzavřená forma živočichů schopných pohybu*. Obě formy života jsou autonomní, každá svým způsobem. Rostlina svým vzezřením, specifikou složení látek, které z ní dělají strom nebo květinu, plody, místem, kde jediné může růst a také způsobem rozmnožování. V rámci elementární paleontologie rostliny zde byly dříve než živočichové. Ty charakterizuje naopak schopnost samovolného přemísťování (pohybu), sofistikovaný způsob života, stejně jako množství druhů, které se v různých formách evoluce měnily, udržovaly popřípadě samovolně zanikaly, stejně jako tomu je ve světě rostlin. Obě formy života lze považovat za *nižší a vyšší formu existence*. Dále, zpočátku svět rostlin představoval zásadní zdroj potravy, než se postupem evoluce ve světě živočichů vyvinuli ti, kteří, aby se uchovali, museli za zdroj potravy přijmout ze své oblasti ty, kteří byli nositeli látek, podporujících vlastní vývojovou linii, například **bílkoviny**, tedy maso. V tomto smyslu, se příroda začíná stávat vlastním autonomním světem, který si dostačuje zásadním určením, kterým je uchování života obou „říší“ v potřebné rovnováze. K tomu, aby se naplnily potřeby přežití musí být zachovány základní potřeby: *vlhko, světlo, zdroje energií pocházejících z potravy, metabolické procesy a existence ve vnitrodruhové komunitě*. Tyto podmínky přežití umožňují evoluci na úrovni přizpůsobování.

§3. NEUROANATOMIE VE SVĚTĚ ZVÍŘAT A JEJÍ VLIV NA SPECIFIKA CHOVÁNÍ

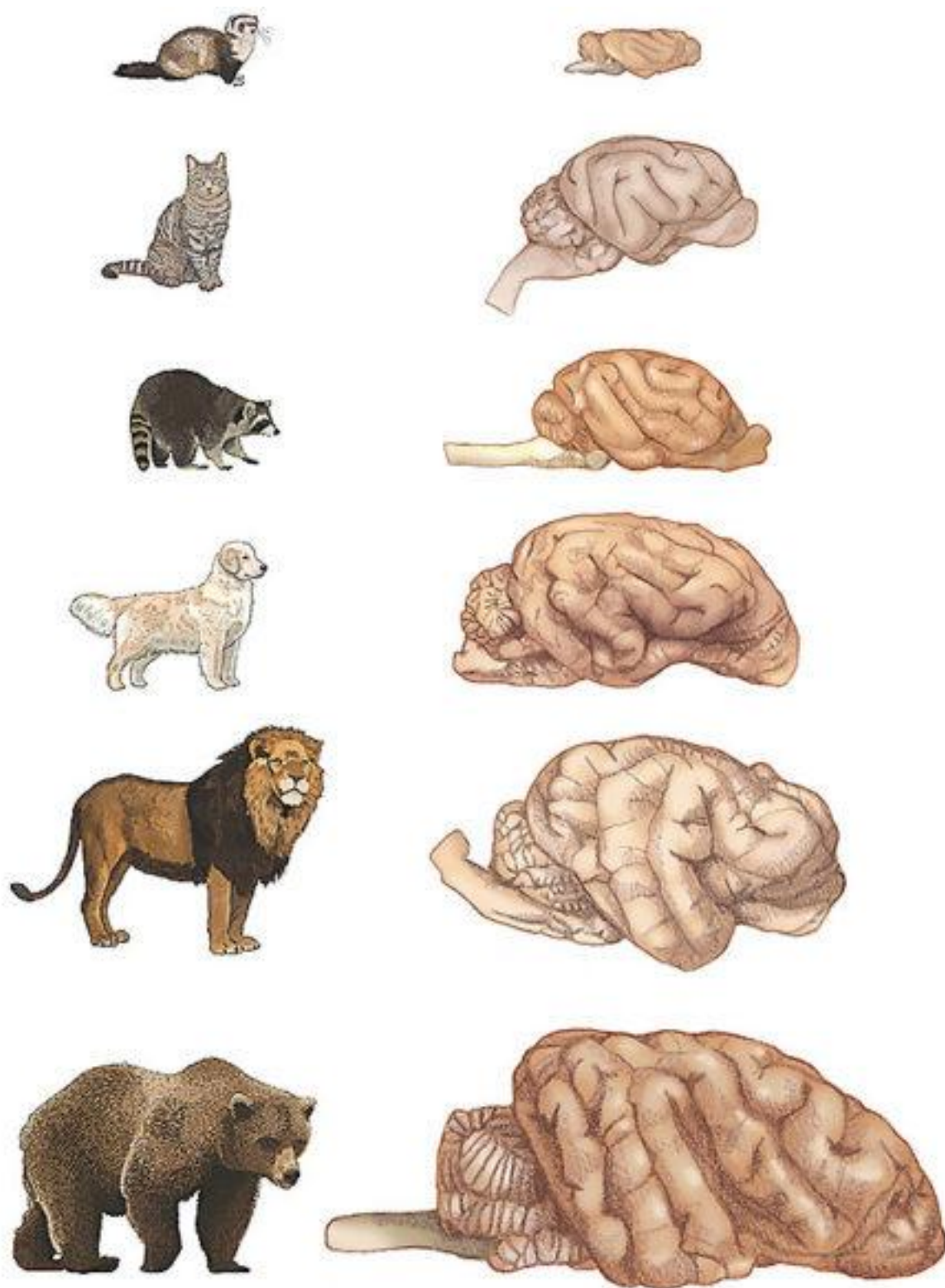
Zásadním zdrojem chování zvířat je mozek a jeho neuronální vybavenost pro optimální reaktivitu na vnější a vnitřní podněty, zabezpečující základní podmínky přežití a uchování druhu. Elementárním zdrojem reaktivity nižších živočichů v podkorové oblasti CNS – první signální soustava (žížaly, brouci, larvy...) jsou smyslové vjemy, zejména – světlo, zápach / vůně, vlhký / suchý vzduch, zvuky, popřípadě vybrace a další. Pro živočichy s vyvinutější CNS, kde se zapojuje fragmentárně i druhá signální soustava (uložená v korové části CNS) jsou to elementární asociace, které živočichům pomáhají reagovat účelně na podněty výběrem chování. Neuroanatomie ve světě zvířat, stejně jako člověka se vyvíjí souběžně s tělesnými schopnostmi. Je potom tomu odpovídající, že nervový systém nižších živočichů nemusí žádnou CNS podobnou té lidské obsahovat, když stačí jen několik souběžně vedoucích nervových provazců nebo dokonce jeden (*ploštěnci: Platyhelminthes*), které probíhají celým tělem živočicha, aby bylo dosaženo potřebného efektu k reaktivitě přežití nebo jeden nervový opasek (*kroužkovci*), jak je tomu například u žížaly (*Lumbicus terrestris*).

Vývojem **plazího** (*reptiliánní nervový komplex, paleozoikum, 320-250 mil. l. př. n. l.*) a **savčího** mozku (*limbický systém a neokortex, třetihory, 65. mil. l. př. n. l.*) ve skutečnosti teprve začíná evoluce CNS do podoby, jak jej známe dnes. Tento poznatek nás ubezpečuje v tom, že evoluce CNS je rozhodující v rozvoji inteligence zvířat, stejně jako u člověka. Lidský faktor vývoje CNS je dnes bezpečně zjištěn odklonem vývoje *primátů* směrem k ***dryiopithekům***, odkud následuje další vývoj, až k dnešnímu ***homo sapiens sapiens***.

Jelikož se na potřebném zvládnání přežití živočichové podílí také v souladu s životním prostředím, jejich nervová soustava a tělesné uzpůsobení samy sebe tomuto faktoru přizpůsobují komplexně. *Jedná se o biochemický proces na molekulárně buněčné úrovni.* Orgány potřebné k lovu zesilují, vyvíjí se účelově hrubá a jemná motorika, současně s uplatňováním senzoryckých funkcí, které vlivem zejména po milióny let fixovaných operací v mozku (*vztah tělo a CNS*), přechází do úrovně instinktů (***tj. automatické výkonové reaktivity***).

Evolučními stupni výše uvedeného vývoje CNS jsou splněny podmínky pro jednotlivé behaviorální projevy zvířat: *koordinace pohybů těla, agrese, teritorialita, reflexy, emoce, paměť a učení.* U člověka se k tomu přidává následně: *řeč, myšlení, pracovní činnost a sociální chování na úrovni jeho vědomé organizovanosti.*

Když si potom uvědomíme, že se někteří živočichové mohou chovat inteligentně během experimentálního navozování situací, je jejich inteligence měřena pohledem inteligence člověka. V přírodě experimentální přípravy pro výkon živočicha, nikdy takové laboratorní situace nevznikají. Proto je nutné si rovněž uvědomovat, že dělají-li se na druhé straně laboratorní měření například na potkanech nebo myších, která mají pomoci člověku nejčastěji ve výzkumu neurofarmakologie, jsou to bádání, která z hlediska vědomého vnímání mají na subjektivní evidenci možného utrpení živočichem jen pra malý dopad, neboť jeho dosažená vnímavost a práh bolesti jsou na značně nízké úrovni takto možného celkového zachytávání. Druhá signální soustava u nich nedosahuje k žádnému prahu *vědomí Já*. Proto i takové laboratorní pokusy, které potvrzují vysokou inteligenci zvířat svého druhu: šimpanzi, psy, delfíni a další, zůstávají nejčastěji jen zajímavou ukázkou jejich schopností bez toho, aby je šlo dále jakkoli prakticky rozvíjet.



§4. CO SE DĚJE V TRÁVĚ A S ČÍM TO SOUVISÍ ?

O broucích, larvách nebo létajícím hmyzu lze bez nadsázky říci, že to jsou živočichové s jasně daným genetickým programem, který musí být naplněn – stůj, co stůj. A nejde pouze o ontogenesi, ale rovněž o druhovou sounáležitost, tedy život ve své komunitě. Konečně pes je pro blechu pouze zdroj potravy a nikoli vnitrodruhovou existencí, čili je jen vnějším faktorem, podobně jako třeba rostlina, nebo kožich, který mohou blehy obývat v naší skříni.

Migrace blech, švábů nebo létajících kobylek a dalších z řady hmyzu, poukazuje na to, že jsou vybaveni tito živočichové schopností učit se, že jakmile „vysychá“ zdroj potravy, je zapotřebí se přemístit jinam. Zpravidla k tomuto přemístění dává podnět jednoduchý signál, který je nesen vzduchem, tedy vůně, zápachy, jejich sytost, stejně jako vlhkost vzduchu, teplota ale i světlo a tak podobně. Je to důležitá schopnost reagovat účelně na měnící se podmínky prostředí. Mezi tím dochází u většiny těchto živočichů k neustávajícímu rozmnožování. To, že se přežijí v extrémně vzniklé situaci nedostatku potravy jsou schopni požírat mezi sebou navzájem, dnes už patrně nikoho, kdo se zajímá o sociální život hmyzu, nepřekvapí. Konečně kanibalismus známý také u obratlovců nebo u savců, stejně jako u člověka, má přesně tyto důvody, proč v existenci přírody zaujímá své místo.

Autonomnost každé živé bytosti, se v určitých existenčních situacích stává bezohlednou. Mluvíme tedy například o: *štikách, okounech, piraních, u obojživelníků například ropuchy, z plazů je to krajta, varan, užovka, z dalších čeledí také sovy, racci a orli, ze savců lední medvědi, lvi, šimpanzi a další.* Tímto způsobem zachování sebe sama je příroda prolnutá skrz-na-skrz. Stále je, i toto chování zvířat, instinktem naplňujícím přežití.

Půda uchovává množství uhynulého hmyzu, který tvoří základ přirozeného humusu stejně jako součást potravního řetězce jedincům stejného druhu, jenž při nálezu takového fragmentu tlejícího „těla“ nerozlišuje, zda jej pozřít či nikoli, neboť tento signál je převýšen pouze jediným zdrojem zájmu, využít příležitost pro nasycení. A pokud pavouk chytí do své sítě jiného nepozorného pavouka, který se do sítě nemotorně zamotá, je ten obratnější svého druhu vítězem, nadto, že zde bude hrát svou roli také teritoriální zájem.

Autonomie hmyzích jedinců je zajímavá i v tom, že podléhají sebekontrolé například tím, jak pečují o své orgány, když se neustále zbavují nečistot, aby například tykadla mohla plnit svoji funkci. Tyto elementární schopnosti a mnohdy i potřeby potom můžeme pozorovat u savců, kteří se svým chováním projevují stejným způsobem: malí potkani nebo myši jsou svými matkami olizováni, čímž je zvyšována jejich „rodinná“ sounáležitost, ale u koček se tento způsob péče o mláďata potom přenáší rovněž na sebepéči, kdy můžeme pozorovat, jak ve chvílích klidu a bezpečí jsou dostupná místa vytrvale předmětem tohoto hygienického zájmu.

Všechny tyto behaviorální projevy nás informují o genetické živočišné provázanosti. Vyšší živočichové by takové sebekontroly nebyli schopní, pokud by se jejich genetický základ neshodoval s tím, jehož jsou evolučně nositeli nižší živočichové (*zejména proteiny a nukleové kyseliny, vždy na své úrovni uspořádání, tedy pouze jednodušší nebo složitější genové řetězce, ale vždy se stejným biochemickým, molekulárním základem*).

Takže, to co probíhá u nižších živočichů v půdě, v trávě, nebo také za sporákem v kuchyni, je pokaždé jen elementární ukázkou nejvrozenějších impulsů, kterých jsou sofistikovanějším způsobem nositeli rovněž živočichové vyšších tříd, pokud hovoříme o jejich inteli-

genci, kterou se zdárněji přizpůsobují měnícím se podmínkám životního prostředí, například také domestikací, která je ve skutečnosti, jednoduše řečeno, prolnutá zájmem existovat s výhodami. Dnešní vzájemné fungování například člověka a psa nebo kočky bylo prapůvodně postaveno na zcela jiných základech. Pes nebo kočka využívali naši pohostinnost z důvodu trvalého a snadnějšího přísunu potravy. Jejich inteligence, zejména u psů, si k člověku dokonce vytvořila vztah věrnosti, kdežto kočky tento vztah věrnosti nemívají zdaleka tak vyvinutý, vzhledm ke svému predátorskému založení. Pro kočku je její „majitel“ jako kdokoli jiný, u koho se může mít stejným způsobem dobře. Takže její chování bude mít výrazný sklon spoluobývat hned několik domácností. Se životem hmyzu tyto skutečnosti mají stále společné to, že pokud bude člověk *dostatečně nečistý* a bude mu poskytovat zdroj „potravy“, hmyz mu jednoduše nebude mít proč dát pokoj, a bude se jej držet. Hmyz a jiné zvířecí říše jsou s člověkem propojení, jelikož jim člověk vytváří podmínky pro parazitující životní styl. Ovšem stejně tak parazitující životní styl využívá již zmíněná blecha v kožichu psa, a takto bychom mohli jmenovat celý okruh vzájemně propojené existence živočišné říše, jenž je tímto způsobem života předurčen k nezměrné síle zachování bytí sebe sama.

Půda, tráva a drobné rostlinstvo, stejně jako brouci, larvy, motýli, včely, květiny, vzduchem na velké vzdálenosti poletující migrující semínka a další, představují důvod, který umožňuje živočichům existovat v harmonické jednotě. Onou harmonisací je předně aktivní přežití a předávání zkušeností v genovém záznamu, aby se život udržel v potřebném dynamickém nastavení. K tomu všemu dopomáhá elementární komunikace dotykem těla, tykadel, vypouštěním feromonů, které informují například o připravenosti k páření, a tak dále.

§5. MATKA A OTEC VE SVĚTĚ ZVÍŘAT - LVI

Monogamie a polygamie samců a samic je často ještě i pro přírodovědce ne zcela zodpovězenou otázkou. Sociální a párová monogamie může navenek vyjadřovat u samců ochranu matek a svých mláďat a působit věrným chováním, na druhé straně, příležitost pářit se s jiným samcem nebo samicí stejného druhu, nemusí danému jedinci dělat žádné potíže. Jestliže doba páření neposkytuje navíc blízkost „stálého“ partnera, jsou nastalé důvody na straně toho, kdo se potom kontaktuje s tím, který nebo která jsou, pro daný akt, připraveni.

Rozmnožování a rodičovství u lvů (*Panthera leo*) je komplexní a fascinující proces, který souvisí s jejich sociální strukturou a životem ve smečce. Sociální struktura a smečka: smečka se skládá obvykle z 1–3 dospělých samců, několika příbuzných samic a jejich mláďat. Samci mají dominantní postavení jen po omezenou dobu (2–4 roky), než jsou vyhnáni jinou skupinou samců. Samice zůstávají ve své rodné smečce celý život, čímž vytvářejí stabilní jádro smečky. Lvi nemají přesně vymezenou rozmnožovací sezónu – samice může zabřeznout kdykoli během roku. Když je samice v říji (trvá asi 4–8 dní), samci s ní zůstávají a páří se až 20–40× denně, což zvyšuje šanci na oplodnění. Páření je krátké, ale velmi časté a často agresivní – samec může samici i kousnout do šíje. Doba březosti: cca 110 dní (3,5 měsíce). Samice si před porodem najde skryté místo mimo smečku (např. v hustém porostu). Rodí obvykle 1–4 mláďata, výjimečně více. Mláďata se rodí slepá a bezbranná, váží kolem 1–2 kg. Prvních 4–6 týdnů je samice s mláďaty osamocená – kojí je a chrání před predátory. Po této době se samice i s mláďaty vrací do smečky. Lví samice často synchronizují rozmnožování a sdílejí péči o mláďata – kojí i cizí mláďata, pokud jsou mláďata přibližně stejně stará. Tato kooperativní péče

zvyšuje šanci na přežití mláďat. Když nová skupina samců převezme smečku, často zabije mláďata předchozího samce, aby samice opět rychle vstoupily do říje – tzv. *infanticida*. Umrtnost mláďat je vysoká – až 80 % se nedožije dospělosti, hlavně kvůli infanticidě, nemocem, šelmám nebo hladu. Kojení: cca 6–7 měsíců, ale už od 2. měsíce začínají ochutnávat maso. Učení lovu: od 6 měsíců sledují lov dospělých, kolem 1 roku se začínají aktivně zapojovat. Nezávislost: samci opouštějí smečku v 2–3 letech, samice často zůstávají. Než se lví samci ujmou v nové smečce, může to trvat i několik dlouhých měsíců. Proto lev samotář, který může být frustrací ze samoty ovlivněný natolik, že se může pro daný region stát významně nebezpečným, není nijak vzácným jevem.



Rodičovství, samo o sobě u zvířat je omezeno jen na několik nejzákladnějších aspektů: **1.** ochrana mláďat před nežádoucími vlivy počasí, prostředí - terénu a predátory, **2.** potravinový servis, **3.** učit se samostatnosti (běhu, letu, plavání, potápění, rozpoznávání nebezpečí...) a **4.** lovu. Ostatní aspekty jsou vrozené až přespecialisované a fungují vývojově jako instinkty, které se udržují ve stabilní poloze jejich využívání, jako například pudová reaktivita na čichový signál, spouštějící okamžitou poplachovou zprávu o přítomnosti ohrožujícího živočicha jiného druhu. Elementární sebezkušenost nepřejde nikdy do úrovně vědomí, neboli evidence ukazujícího zájmena: *Já mám strach*, stačí, když je vhodnou reakcí učiněno základní opatření, kterým je potom to, že se daný jedinec uschová a účelně „maskuje“ v souladu s přírodním prostředím. Je to, vůbec jeden ze základních autoregulativních postojů, které živočichové dělají v rámci vlastní autonomie přežití.



§6. PSYCHOLOGIE VE SVĚTĚ PSŮ

Většina savců dokazují svoji inteligenci *emočním projevem*. Je však zapotřebí zdůraznit, že ani zde tyto „emoce“ *nepronikají do vědomí Já*. Jsou součástí instinktivního vnímání a oscilují pouze na hranici mezi první a druhou signální soustavou s převahou té první. Někteří psi si jsou schopni vytvářet návyky na blízkost svých pánů s takovou vazbou, kterou jako na naučený signál nezvládají opustit, což je nutí vyhledávat místa, kde své pány a paničky vnímali naposledy, pokud například zemřeli. Je to však často stejné, jako když pes v domácnosti s našpicovanými ušima v přesném čase, očekává příchod svého pána a netrpělivě posedává u dveří. Je to reakce organismu na biologické hodiny, které jsou svojí dlouhodobostí nezměnitelným způsobem fixovány. Stále i v těchto případech platí, že lze takový signál změnit, jestliže pes bude fixován novými stimuly v duchu: *silnější, tedy nový signál, tlumí ty slabší, tedy ty starší*. A jestli je z vědeckého, neurofysiologického hlediska vazba psa na svého pána vazbou emoční, je těžko tvrdit bez důkazů. To, že pes radostně po svém pánovi skáče a domáhá se olíznutí jeho obličeje nebo ruky jako projevu oddanosti a díků, že se opět objevil u dveří samoobsluhy, ještě není tímto důkazem, neboť se jedná z větší části o projev vděčnosti, že nebude na shánění potravy sám. Stejnou oddanost bude pes projevovat u holičství, u hospody a nebo před školou. Je zde totiž faktor míry a způsobu projevované náklonnosti psa, které jsou vždy naprosto totožné. Konečně i to, že na pohlázení pes reaguje slastným přivřením očí, olíznutím pánovy ruky, popřípadě hlasitým dlouhým úlevným vydechnutím, nepředstavuje nic víc než to, že kopíruje danou situaci, odzrcadlovává ji fyziologickým programem, kterým je na pánovo chování napojen. Takže, bude-li dobře vycvičený pes svým majitelem takto chlá-

cholen v napjaté situaci někde na ulici, prostě takové jednání převezme a bude je odrážet způsobem, kdy se celkový projev stane zase jen situačním vyjádřením toho, jak se v danou chvíli chová jeho majitel.

Toto všechno psi zvládají zejména proto, že jejich elementy druhé signální soustavy jsou již přeci jen dostatečné na to, aby sebezkušenostní vzory fixovali daleko určitějším způsobem, umísťovali je do přesně lokalizovaných míst i s pamětí, a tím tak, tuto sebezkušenost, dostávali do kontaktu se složkami instinktů. Ve výsledku potom takové pochody mohou člověka zmást, když pozoruje, že pes je schopen dělat několik činností současně: vyčkávat u dveří, přinést vodítko, stahovat z majitele peřinu a k tomu všemu jakoby radostně poskakovat, jinými slovy, pes takto komunikuje s jediným úmyslem: *pojďme ven!* Je to celá řada naučených signálů, stejně jako vyzkoušet si lovecký pud (*očichávání všeho*), které se staly opět součástí instinktivních složek, majících potom zpravidla jediný důvod, potřebu vyprazdňování, které může proběhnout pouze s tímto rituálem, jinak by pro psa hrozil v minulosti zažitý postih, který je už, jednou pro vždy, rovněž *neurofysiologicky potvrzen a podmíněně evidován*. Žádný z uvedených projevů chování psa není vědomý. Je pouze instinktivně motivovaný vzhledem k vnitřním, tělovým a vnějším, tedy z prostředí přicházejícím podnětům, selektovaných vzhledem k vrozeným potřebám, které rozhodují o intenzitě jeho výsledného projevu chování.

Na chování jakéhokoli živého tvora má zásadní vliv vrozená predispozice uložená v jeho centrální nervové soustavě, velikost mozku, jeho hemisfér a jejich schopnost vzájemné komunikace. Člověk svým vnímáním reality, kde je významnou položkou intuice a empatie, tuto překračuje tím, že do ní vkládá vlastní myšlenky.

§7. CITOVÉ VNÍMÁNÍ U ZVÍŘAT

Základem citových barev nejen u zvířat, ale i u člověka je původní *strach, ostražitost, napětí, lov, ochrana a obrana mláďat a úleva po nasycení*. K těm se přiřazuje ještě *rozmnožovací pud a s ním také elementární pocit slasti*. Vedle toho, je součástí všech vyjmenovaných položek rovněž nutkání k jejich opakování, vzhledem k tomu, že jsou to složky sebezáchovné. U některých zvířat je možné zapojit všechny tyto neurofysiologické pochody bez toho, aby například měly reálný smyslový kontakt s lovenou potravou, jako například kočka domácí, neznalá nového prostředí, bude trpělivě dlouhé minuty vysedávat u malého otvoru odpadního kanálku ve sprše nového domu, a to *v domění*, že se brzy objeví myš.

Pes má naopak svůj čich úžeji propojen fragmentem druhé signální soustavy, takže jej bude využívat současně také jako ověřovací nástroj. Ten by mohl kočce říct, že u kanálku vysedává zbytečně, protože čichová stopa v něm nebude obsahovat vjem myši ani náhodou. Kočka má ovšem svůj důkaz před sebou, a tak bude ve svém vyčkávání pokračovat a psímu nosu svoji důvěru prostě nedá. Tedy, pokud by vůbec pes a kočka takové komunikační kooperace byli schopni.

Kočka nám tak ukazuje svoji sensitivní omezenost. Když něco vypadá jako myší příbytek stačí jí to na vyvolání základního loveckého stimulu, který v odpadním kanálku vidí zdroj k potravě a tedy nasycení.

Vedle toho můžeme nejednou vidět, jak kočka do místnosti, kde jsou lidé přinese svoji oběť (myš, ptáčka, rybku), která doposud ještě není usmrcená a vykazuje poslední známky života. Kočka ji předními tlapkami kontroluje, oběť se z posledních sil hýbe a náš lovec jakoby si s ní hraje. Nejde však v žádném případě o nevinou hru. Toto je příroda ve své otevřenosti. Kočka takto

dává na jevo své vítězství v boji a současně také ze své predátorské pozice, nikam nespěchá a usmrcení oběti odkládá, neboť lov a usmrcení představují fyziologické uspokojení. Na tomto chování můžeme tedy vidět, že kočka je ve skutečnosti tvor, který své oběti, podle měřítek člověka, trýzní. Oběť je samozřejmě ve fyziologickém stresu, ten ale kočka nevnímá jinak než jako porážku oběti a svůj čas dokonání celého rituálu usmrcení prodlužuje. Dokud se oběť hýbe, je potrava v dosahu. Jakmile je oběť usmrcena musí být také pozřena a lov začíná znovu. Kočka tedy tímto způsobem selektuje celou situaci i z hlediska reálné potřeby nasycení. Někdy se lidé domnívají, že kočky přináší své oběti do domu proto, že se chtějí svým výsledkem pochlubit. Není tomu tak. Člověk je pro kočku v domácnosti jediný (oproti psům a ostatním kočkám), který jí její oběť nebude brát. Současně se kočky za tisícileté generace soužití, právem cítí být člověkem chráněné i s ulovenou obětí.

Jinak své emoce vyjadřují primáti. Ti mají vskutku s člověkem hodně společného. Jejich emoce vstupují volně do celého sociálního uspořádání, do partnerských vztahů, stejně jako do rodičovských situací. Zde je druhá signální soustava patrně nejvyvinutější. Fragmentární vědomí sebe sama se tady již vyznačuje náznaky při bojových situacích, kdy samec před útokem na svůj výpad a nespokojenost poukazuje tím, že se několikrát uděří v prsa. Může tak reagovat i na svého potomka, který doráží, aby si s ním otec hrál a svoji vynalézavost provokace ke hře přežene tím, že samce rozzlobí. Celá situace se může odehrát dvojím způsobem. Častěji tak, že samec svého potomka prostě méně šetrně odstrčí, nebo naopak, rozhněvaně se bouchne v prsa způsobem, kdy potomek rychle raději vyklízí pole působnosti sám. Zde už hrají svoji roli vyšší city, jako je například u primátu důležitá rodová hierarchie a ego.

Důležitou součástí citového života primátů, zejména goril jsou partnerské vztahy.

Partnerské vztahy goril (zejména goril nížinných i horských) jsou velmi zajímavé a výrazně odlišné od lidských. Zde je podrobný popis jejich partnerských a sociálních vztahů: **1)** Sociální struktura – gorily žijí ve skupinách zvaných harémy nebo tlupy, které vede dominantní samec – stříbrohřbetý (*silverback*). Typická tlupa zahrnuje: 1 dominantního samce, 3–6 dospělých samic a jejich mláďata, někdy podřízené mladší samce (tzv. černohřbeté). Tlupa je velmi soudržná a její členové *jsou k sobě emocionálně navázáni*, zejména samice na vůdce skupiny. **2)** Vztah mezi samcem a samicemi: polygynie – jeden samec má více samic – nejde o párové partnerství, ale o harémové uspořádání. Samec poskytuje ochranu, rozhoduje o pohybu skupiny a brání ji proti predátorům i jiným samcům. Samice si vybírají samce podle síly, věku, zkušeností a schopnosti chránit skupinu – často migrují mezi skupinami. Vztah není trvale monogamní – samice mohou během života přejít k jinému samci. **3)** Páření a reprodukce: samice dospívají v 8–10 letech, samci o něco později (kolem 12–15 let). Páření není sezónní – může probíhat kdykoliv během roku. Samice aktivně signalizují zájem o páření pomocí vizuálních a vokálních projevů. Páření je diskrétní a trvá jen několik sekund. Samice obvykle porodí jedno mládě každé 4 roky. **4)** Emoční a sociální pouta: pouta mezi samcem a samicemi jsou pevná – samice často upřednostňuje vůdce a vyhledává jeho blízkost. Gorily se navzájem čistí, dotýkají, objímají – projevují tak sociální vazby. Mláďata jsou vychovávána převážně matkami, ale stříbrohřbet často dohlíží, hraje si s nimi a chrání je. **5)** Partnerská věrnost a rivalita: věrnost samic není absolutní – mohou se pářit i s jinými samci (např. v období změny vedení tlupy). Rivalita mezi samci o samice

může být velmi silná a vést k bojům, i smrtelným. Po převzetí skupiny novým samcem může dojít k infanticidě (usmrcení mláďat), aby samice co nejdříve znovu zabřezly.



Gorily mají výrazně hierarchické uspořádání a partnerské vztahy jsou silně ovlivněné mocenským postavením samce. Na rozdíl od například gibbonů, kteří tvoří trvalé páry, nebo šimpanzů a bonobů, kde panuje promiskuita, gorily žijí ve skupinách s jedním hlavním samcem, který si „udržuje“ harém samic. Chování při námluvách u goril: partnerské dvoření u goril je relativně nenápadné, ale zahrnuje několik klíčových prvků: **1)** iniciativa samice - většinou to je samice, kdo iniciuje námluvy – přiblíží se k samci, udržuje oční kontakt, postaví se do specifické pozice, zvedá zadek a bokem se natáčí k samci. Může také vydávat mručení nebo vrnění, což signalizuje připravenost k páření. **2)** Reakce samce: alfa samec zareaguje buď přiblížením a pářením, nebo může signál ignorovat. Pokud má skupina více samic, dominantní samec často upřednostňuje nové nebo plodnější samice. **3)** Agresivní konkurence: pokud je ve skupině více samců, může dojít k vystavování svalstva, tlukotu do hrudi, řevu, a v krajním případě k fyzickému boji. Samice někdy flirtují i s podřízenými samci, což může vyvolat napětí. **4)** Páření: páření trvá jen několik vteřin a není nijak rituálně propracované jako u některých jiných druhů. Páří se tváří v tvář jen výjimečně, většinou „zezadu“. **Vzájemná náklonnost** je často vyjadřována i tak, že samec a samice sedí vedle sebe, sdílí blízkost při které probíhá následující komunikace: jeden druhému předává potravu, vzájemně se dotýkají hřbetem ruky, občas hlasově tyto aktivity doprovodí a očním kontaktem naznačují spřízněnou situaci.

§8. FILOSOFIE PŘÍRODY A SVĚTA ŽIVOČICHŮ

Do celé problematiky, týkající se psychologie ve světě zvířat promlouvá rovněž obor, který byl v minulých staletích, zejména na přelomu 19. a 20. vcelku na vzestupu, dokud jej nezačaly přebírat specialisované obory. Historii jednotlivých názorů na přírodu a její živočichy v celé šíři komentuje od starověku po současnost množství studií, které poskytli filosofové, básníci, dramatici, přírodovědci jako takoví nebo i teologie. Konečně mytologie, antropomorfizující lidský svět do říše přírody a vynášející jej jako svět nadpozemský, kde hrají dále nejrůzněji modifikovaní pozemští živočichové roli polobohů nebo bohů jako takových, uchovávají národy po celém světě s nebývalou úzkostí jako rámec vlastních počátků kulturních dějin až dodnes.

„Někteří říkají, že je tělo (sóma) hrobem (séma) duše, tak jako by byla v přítomné době pohřbena. A ježto duše označuje prostřednictvím těla, cokoliv označuje, i proto je prý tělo správně zváno séma (znak, pomník, hrob). A jak se mi zdá, pojmenovali tak tělo zejména Orfeovi stoupenci, domnívajíce se, že duše trpí trest za to, zač je trestána, a že má tuto ohradu jako vězení, aby byla držena ve vazbě (sózétai, sóma). Je tedy tělo, jak se vskutku jmenuje, vazbou duše, dokud tato neplatí svou pokutu...” (Zl. B 3 z Platóna, viz K. Svoboda, Zlomky předsókratovských myslitelů, str. 26).

Zde můžeme zahlédnout, jak se mytologisující námět ještě stále drží *psychofysického paralelismu*, který začíná být narušován, až vystoupením Aristotela, který o lidské duši hovoří jako o *vzájemném provázání mezi třemi funkcemi: plozením, smyslovým vnímáním a rozumem. Rostliny mají první část duše, plodivou, živočichové sensitivní a plodivou a člověk rozumnou sensitivní a plodivou. Aristotelés tedy poukazuje na vývoj.*

Od Aristotela však pochází patrně dvě vůbec nejvýznamnější práce, kterými lze porovnat starověké názory na duševní život člověka s ostatními živočichy: *Perí psyché - O duši* a *O plození živočichů - Peri Zoion Geneseos - Περι ζωων γενεσεως*).

Aristotelés chápe život zvířat poprvé v dějinách přírodních věd jako existenci založenou na biologicky podmíněných funkcích. Tudíž přistupuje k popisu vybraných témat tím způsobem, který předznačil již ve své *Fysice* a *Metafysice*, to je, že tedy podtrhuje ve světě přírody a živočichů jejich **teleologický řád**. Tento princip je založen na myšlence, kdy se všechno v rozumu dosažitelné existenci děje tak, že to má svůj účel a dokonce předem daný důvod k němuž vše směřuje. Dále je to i pojem **entelechie**, kterým má být u Aristotela stvrzeno, že veškerá existence se děje podle předem stanoveného řádu. A tak každá „částička“ přírody, tedy i jednotliví živočichové v sobě obsahují tyto pojmy, **účel** a **řád**, díky nimž mohou, každý zastupovat své druhové a rodové rozdíly, což je téma, které zde Aristotelés poprvé předznamenává.

Dále: rostliny, živočichové a člověk jsou složeni z **látky (hylé)** a **formy (morfé)**. Jejich vzájemnou prolutostí vznikají z těchto propojení všechny druhy života. Látka je **možnost**, forma je **skutečnost**.

Už Aristotelés zjevně interpretuje celou problematiku plození zvířat jako autonomní zájem po zachování života. *Samoplození, páření* nebo *vegetativní rozmnožování* popisuje detailně s tím, že si uvědomuje tuto rozdílnost jako specifikátor dalšího chování živých organismů. Všechny tyto schopnosti jsou totiž výsledkem vrozené rozmanitosti, která ukazuje pouze k tomu, že každý způsob života může být předstupněm jeho vyšší formy (je zde tedy na mysli rozumná forma života, kterou lze přisoudit člověku).

Další osobností, která do těchto významných poznatků přispěla originálními postřehy, byl *Titus Lucretius Carus* (99 př. n. l. až 55 př. n. l.) Jeho významná práce *De rerum natura (O přirozenosti věcí)*, vychází z původní atomistiky *Demokrita* a *Leukipa*. Přesto se u něj objevují myšlenka toho rázu, že příroda v sebe vzájemně přechází a tvoří souvislost existence:

*Nam quaecumque cluent, aut his coniuncta
duabus rebus ea invenies aut
horum eventa videbis.*

(Lucretius, Oxford Classical Library, p. 38)

A nezůstává samozřejmě pouze u tohoto určení. Lucretius pokračuje dál. Věnuje pozornost například důležité součásti života v přírodě a u živočichů, jako je reálný tělesný kontakt (*tactus*), který je nutnou podmínkou pro reagování a utváření změn. Naopak, tam kde ke kontaktu nedochází (*intactis*) je zřejmé, že takový život zaniká. Existence je tedy závislá na vzájemném propojení kontaktů, které mezi sebou vyvolávají potřebu reagovat. Ač se nám mohou tyto Lucretiovy postřehy zdát samozřejmé a možná až naivní, musíme si uvědomit, že v době, kdy byly utvářeny ve skutečnosti kromě stoické přírodní filosofie nebylo nikoho, kdo by se těmito detaily systematicky zabýval. Spíš se pozornost upírala častěji k „*velkým otázkám existence*“, jako je člověk, lidstvo, teologie a kosmologie, právu a naukám o státě. Rorněž medicína neměla na růžích ustláno. Byly sice například Galénem nebo později Celsem činěny další výzkumy navazujícími na Hyppokratův odkaz, ale i tak, pro celkovou filosofii přírody a živočichů, byly tyto poznatky jen dílčí a netvořily kontinuální podporu pro vědecký posun zvláště významného obsahu. Všemmu napomáhal zakořeněný úzus samozřejmého spojení člověka se zví-

řetem a doposud převládajícím postojem, který poukázal na bezvýznamnost jakkoli se psychologií zvířat zabývat, vzhledem k jejich omezeným schopnostem, veškerých kognitivních funkcí.

Danému tématu, vztahu člověka k přírodě a zvířatům značně, i když paradoxně, napomohla až křesťanská teologie. Starozákonní zvěst o *Noemově Arše* přibližuje člověku svět přírody a zvířat jako oblast zájmu, starosti a péče. Už jen to, že například *Tomáš Akvinský* vkládá do tématu o stvoření světa pochybnost, zda bylo správné, že Bůh stvořil přírodu, živočichy a člověka v jejich tělesné podobě a nikoli pouze duchovně? Dostáváme se vskutku tímto úhlem pohledu zcela jinam, než tak, jak celou věc komentovali antičtí myslitelé. Duchovní a tělesné zde předznamenávají, že hodnotový svět v přírodě bude nadále s tímto problémem počítat, jako s lidským postojem ke světu, přírodě a všemu živému vůbec. Tudíž, příroda se člověku, co by stvořený svět Bohem, stává součástí odpovědnosti za spoluexistenci, bytí jako takové. Akvinský do tématu stvoření, přírody a živočichů přidává zcela nový „prvek“, kterým je **čas** (viz *Summa Theologická, I, ot. 65 a 66*). Pak to ovšem znamenalo, že se v problematice popisu přírodních dějů prosazuje subjektivní názor člověka, což potřebě objektivizovat přístup k přírodě nijak neprospěvalo. Tento závěr však může být správný pouze tehdy, jestliže by na *Akvinského* poukaz nenavazovala do široka otevřená diskuse, zda Bůh stvořil svět v čase či nikoli, a co by to v případě potvrzení této teze znamenalo pro víru samu? Věc se má totiž takto, pokud by se teze o stvoření světa v čase potvrdila, znamenalo by to, že Bůh jednal podmíněně pod pohnutkou „*tady a ted*“. To je ovšem vzhledem k jeho nekonečnosti těžko stravitelné. Neboť by tím byl rovněž potvrzen úmysl, každého tvora učinit dočasným a nikoli přijímaným v lásce boží.

§9. SOUČASNÉ VĚDECKÉ POZNATKY O CHOVÁNÍ ZVÍŘAT

V předchozích kapitolách jsme popsali různé úrovně chování zvířat a přístupy člověka, jak se s těmito jevy vyrovnává, alespoň, co do rozsahu jejich správného chápání. Jak z řečeného vyplynulo, ještě se ocitáme na jakémisi prahu jejich skutečnému porozumění. Fantaskních pomyslů, doměnek a nepodložených náhledů je v této oblasti stále víc než dost. Přesto se pohyb ke zlepšujícímu náhledu behaviorálních, kognitivních a dalších oblastí v chování zvířat pozvolna ubírá vpřed. Studenti veterinárních fakult se samozřejmě učí vnímat chování zvířat nejen na pozici zdraví, ale také v úrovni projevů nemoci. Zůstává tedy ještě otázkou, zda mohou mít zvířata něco, co se podobá lidské formě diagnostikovatelné duševní nemoci? Zde se jistě v rychlém sledu nabízí odpověď, že ano, a mohou za to samozřejmě frustrační vzorce přístupů jako je časté a nepřiměřené bití, ponechávání o samotě a bez dostatečné péče (jídlo, pití, hygiena...), ale i vrozené okolnosti nebo získané, například nemocemi CNS. Na začátku knížky jsme měli krátkou ukázkou s fenkou Irského Setra, která byla utraceno pro již nezvladatelnou psí padoucnici. I ona se projevovala zpočátku statečně. Měla dobrou náladu, bezprostředně po odeznění krátkého záchvatu se uklidila pod stůl, kde oddychovala a musel jsem jí nechat tak deset až patnáct minut, aby se teprve potom měla ochotu se mnou kontaktovat. Čas ovšem běžel a Ritta se stávala čím dál víc pasívní. Bylo znát, že ji záchvaty i několikrát za den vyčerpávají. Mluvit o tom, že měla strach z nástupu příštího záchvatu by bylo myslím příliš odvážné. Neurofysiologicky postupně odcházela. Čím víc se blížil její čas, tím déle u mne pobývala s hlavou vždy nějak se dotýkající nohy, ruky, těla. Sdílení nastalých dnů v takto nastavené vzájemnosti, přetrvávalo.

Když ublížíte slůněti, bude si vás pamatovat celý život a dokonce se vám bude chtít v dospělosti pomstít. Když ublížíte koni, těžko vás bude poslouchat a jen steží se k němu přiblížíte. Když ublížíte kočce, jednou pro vždy od vás uteče. Když ublížíte psu, už nikdy nenavážete na pohodový vztah, bude plachý, bázlivý nedůvěřivý a s největší pravděpodobností vás bude chtít pokousat. To všechno jsou elementární citové polohy, do kterých může člověk jemu svěřená zvířata dostat. S největší pravděpodobností jsou to ovšem charakteristické rysy obrany před nebezpečím, které je rozpoznávané jako přetrvávající. Frustrace a *ACTH* (*adreno-kortikotropní-hormon; adenohipofýza = přední lalok hypofýsy, řídí činnost nadledvinek*), si podržují vysokou míru reaktivity bojem, útekem nebo sklonem přitažlivosti ke zdroji podnětu. V souvislosti života zvířete s člověkem, se dnes používá u etologů termínu **animal welfare**, což je termín, kterým je dán poukaz na studium celkové spokojenosti s kvalitou vzájemného soužití, vycházející předně z požadavku podpory přirozeného prostředí danému živočichu (*Špinka, Etologie, str. 558*). Nepřiměřenost chování může vyplývat i z dojmu zabezpečení v čistém prostředí: málo pohybu, jednotvárně ubíhající dny, nízký nebo žádný zdroj podnětů, odmítání sdílet společně drobné události dne, atd. U psa je možné tímto způsobem dosáhnout dvojího: **a)** stane se absolutně apatickým nebo **b)** bude extrémně agresivní. V prvním případě pes pozbude jakýkoli důvod reagovat, vyprázdní své pudové zájmy a potřeby, v případě druhém, bude je chtít, stůj, co stůj, sytit jakoukoli maličkostí. V onom druhém případě pes svoji „osobnost“ naprosto devalvuje hysterickým štěkotem, pronásledováním, popřípadě i ubližováním. S trochou nadsázky by se dalo použít označení jako **emoční neovládavost s paranoïdními symptomy**.

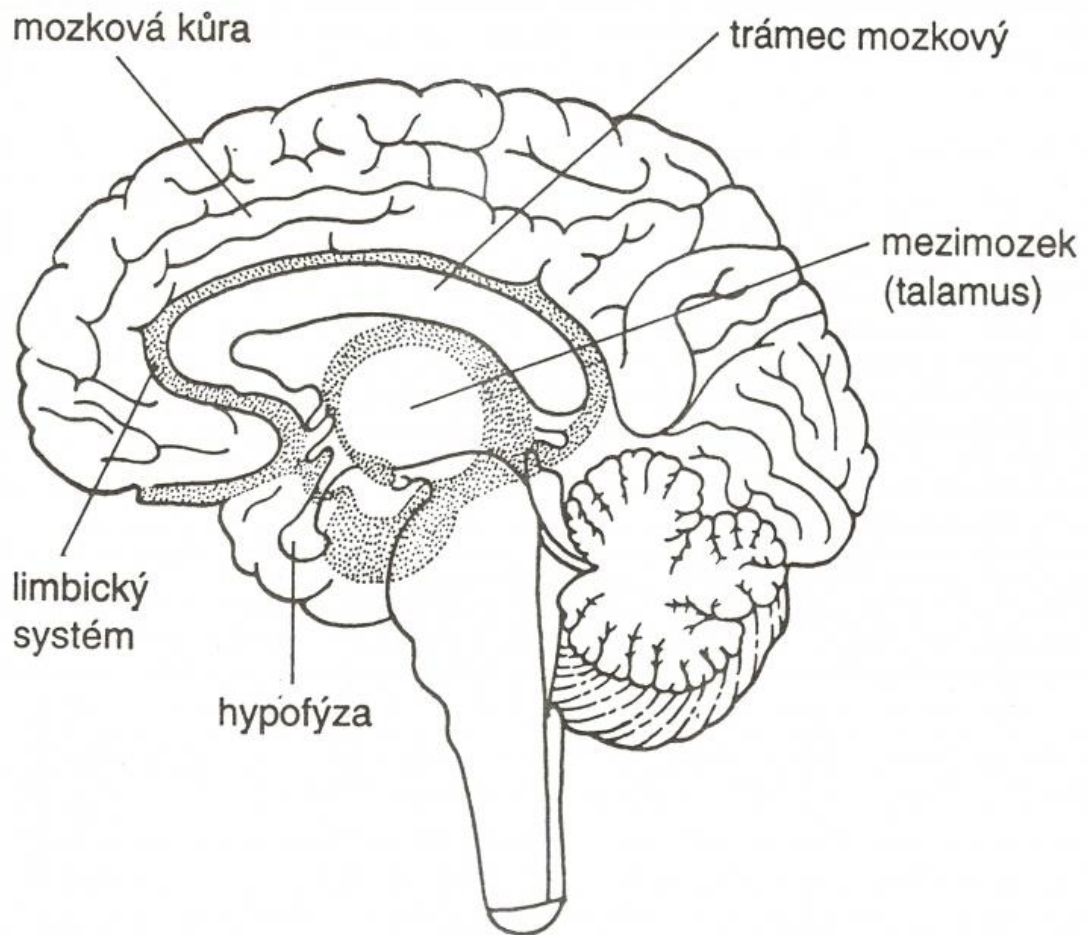
Jsou rovněž projevy, které mají symbolicky ráz *latentní agresivity*, například u predátorů, jako jsou kočky. Ty může i majitel konejšit celý den, u televize s lehkým předemím chovat v náručí, ale jakmile se ve zvířeti odehraje volání k lovu a náruč majitele je v tu chvíli omezující ve volném pohybu, dojde, jak se říká k seknutí drápkem a rychlému útěku, kdo ví kam. Kočky ještě méně než psy vyhodnocují své chování k majiteli, spíše jen bezprostředně využívají nastalých situací k pobytu.

Canisterapie (psi) například centrum Fénix v Kyjově a **hypoterapie** (koně) například Alzheimer home v Pardubicích, představují potom královskou třídu bezpečného využívání psychických vlastností zvířat směrem k člověku. Například během paliativní péče jsou takové aktivity vítaným rozptýlením. V domovech seniorů nebo v pobytových centrech, kde jsou klienti s poruchami mentálního vývoje, dochází často k humánním situacím uvolňování emocí, navazování kontaktů a příjemně strávenému času se zvířetem, které je zásadně na straně daného klienta, pacienta. Emoční propojení pomáhá posílit směrem ke zvířeti podvědomé, empatické stimuly, a to zejména vytvořením podvědomého emočního vztahu, který umenšuje některým pacientům zejm. pocit samoty, prázdnoty.

Naopak zvíře, pes, které je v domácnosti bez výcviku a projevuje například k malému dítěti náklonnost, jen stěží lze ohlídat, pakliže dojde k situaci, kdy by se chováním dítěte cítil vyprovokován k protireakci. Vždy je zvíře devadesátiprocentním živočichem s vlastní hlavou.

Jestliže jsme zmapovali část témat, která lze přiřadit k **psychologii ve světě zvířat**, můžeme daný obsah porovnat i s dalšími tématy, která se týkají našeho přístupu k živočichům a přírodě vůbec. Obor psychologie je zde aplikovatelný, i když s jistými omezeními.





(Mozek člověka)

Použitá literatura a zdroje:

- 1.** *AI* - ověřovací informace, 2025.
- 2.** *Alock*, Animal Behavior, 2015.
- 3.** *Aristotelés*, O plození živočichů, 2022.
- 4.** *Coppinger*, Die Ethologie der Hunde, 2019.
- 5.** *Darwin*, Výraz emocí u člověka a u zvířat, 2019.
- 6.** *Griffin*, Cognitive ethology, 2018.
- 7.** *Leicht*, Tiere der offenen Kulturlandschaft, 2022.
- 8.** *Lorenz*, Tak zvané zlo. Přírodní zákonitosti agrese, 2020.
- 9.** *Svoboda*, Zlomky před Sokratovských myslitelů, 1962.
- 10.** *Špinka*, Etologie, 2025.
- 11.** *Tomáš Akv.*, Summa teologická, 1937-1940.
- 12.** *Veselovský*, Etologie, 2009.

*Živočichové vznikli tak, že z rostlin vycházeli různé části
těl, které se mohly spojit a uchovat...*

(Empedoklés asi 430 př. n. l.)

© Adamec Jiří

PSYCHOLOGIE VE SVĚTĚ ZVÍŘAT

Adamec Jiří - Filosofický seminář - Katedra teorie

Neprodejný výtisk.

2025

URČENO PRO INTERNÍ VÝUKU SEMINÁŘE

IČ 105-48-629/173